

VAD FÄSTER MAN UPPMÄRKSAMHET VID I PLANERINGEN?

Planeringen grundar sig bland annat på följande utgångsuppgifter: Kyrksläotts kommunstrategi 2018-2021 (Kyrksläotts kommun, 2017)
Utvecklingsbild för markanvändningen i Kyrkslätt 2040 (Pöyry Finland Oy, 2014)
Utvecklingsbild för kommuncentrum 2040 (Kyrksläotts kommun, 2016)
Kyrksläotts servicenätsutredning 2025 (Kyrksläotts kommun, 2011)
Vägnäts- och trafiksäkerhetsutredning (Kyrksläotts kommun, Vägförvaltningen och Strafica Oy, 2008)
Utvecklingsplan för Kyrksläotts gång- och cykeltrafiknät och naturstigar (Linea Konsultit Oy, 2009)

Byggnadskultur och kulturlandskap i Kyrkslätt (Sigbritt Backman, 1992)
Kyrksläotts historiska vägar (Maunu Häyrynen, 1987)
Naturutredning för Västra kommuncentrum (Luontotieto Keiron Oy, 2014)
Granskning av ekologiska förbindelser (Luontotieto Keiron Oy, 2014)
Dagvattenutredning (FCG Suunnittelu ja tekniikka Oy, 2018)
Natura behovsutredning (FCG Suunnittelu ja tekniikka Oy, 2018)
Allmän plan för vattenförsörjningen (Ramboll Finland Oy, 2018)
Planekonomisk bedömning (Ramboll Finland Oy, 2018)

Under planeringen bedöms åtminstone följande direkta och indirekta konsekvenser som medförs av planen:

Miljökonsekvenser:

- ✓ konsekvenser för klimatförändringen
- ✓ konsekvenser för samhällsstrukturen
- ✓ konsekvenser för trafiken
- ✓ konsekvenser för naturens mångformighet
- ✓ konsekvenser för vattenhushållningen

Samhällsekonomiska konsekvenser:

- ✓ konsekvenser för kommunens inkomster samt investerings- och driftsutgifter
- ✓ konsekvenser för idkande av jord- och skogsbruk

Sociala konsekvenser:

- ✓ konsekvenser för serviceutbudet
- ✓ konsekvenser för rekreationsanvändningen
- ✓ konsekvenser för trafiksäkerheten
- ✓ konsekvenser för möjligheterna till motion

Kulturella konsekvenser:

- ✓ konsekvenser för landskapet och tätortsbilden
- ✓ konsekvenser för den byggda kulturmiljön och fornlämningarna

Konsekvenser bedöms förutom på själva planeringsområdet även på ett område som är vidare än planeringsområdet, dvs. influensområdet, och där planen antagligen förorsakar förändringar. I bedömningen utnyttjas bl.a. ursprungsmaterial, respons av intressenter samt tilläggsutredningar som görs under

planläggningsprocessen. Konsekvensbedömningen presenteras både i utkast- och i förslagskedet som en del av planbeskrivningen. Konsekvensbedömningen görs huvudsakligen av planförfattaren.

VEM GÄLLER PLANERINGEN?

Markägarna på området och de vars boende, arbete eller övriga förhållanden kan påverkas betydligt av planen samt de myndigheter och sammanslutningar vars verksamhetsområde behandlas vid planeringen, kan delta i planläggningen. Dessa grupper kallas intressenter. Intressenter är bland annat:

Markägare och invånare:

- markägarna och invånarna i planeringsområdet med närområde

Företag:

- företagen i närområdena
- Fingrid Abp/Markanvändning och miljö
- Caruna Espoo Oy
- Fortum Power and Heat Oy
- Telefonoperatörerna
- Finska Socker Ab

Föreningar och andra samfund:

- Invånarföreningar
- Kirkkonummen Pienkiinteistöyhdistys ry
- Kyrksläotts Hembygdsförening rf
- Kyrksläotts miljöförening rf

- Kyrksläotts Natur och Miljö rf
- Kirkkonummen kuntakeskusyhdistys KIDE ry
- Kyrksläotts företagare rf
- Kyrkslätt jaktvårdsförening
- Handikapprådet
- Äldrerådet

Myndigheter:

- Kyrksläotts kommun: byggnadstillsyn, kommunalteknik, miljö- vård, Kyrksläotts vatten, bildnings- och fritidssektorn, utvecklingsdirektören och namnkommittén
- Nylands förbund
- Nylands NTM-central
- Esboregionens miljö- och hälsoskydd
- HRM Samkommunen Helsingforsregionens miljö- och trafik
- HRT Samkommunen Helsingforsregionens trafik
- Västra Nylands räddningsverk och polisinsättning
- Västra Nylands landskapsmuseum
- Museiverket
- Försvarmakten

HUR KAN JAG GE RESPONS PÅ PROGRAMMET FÖR DELTAGANDE OCH BEDÖMNING?

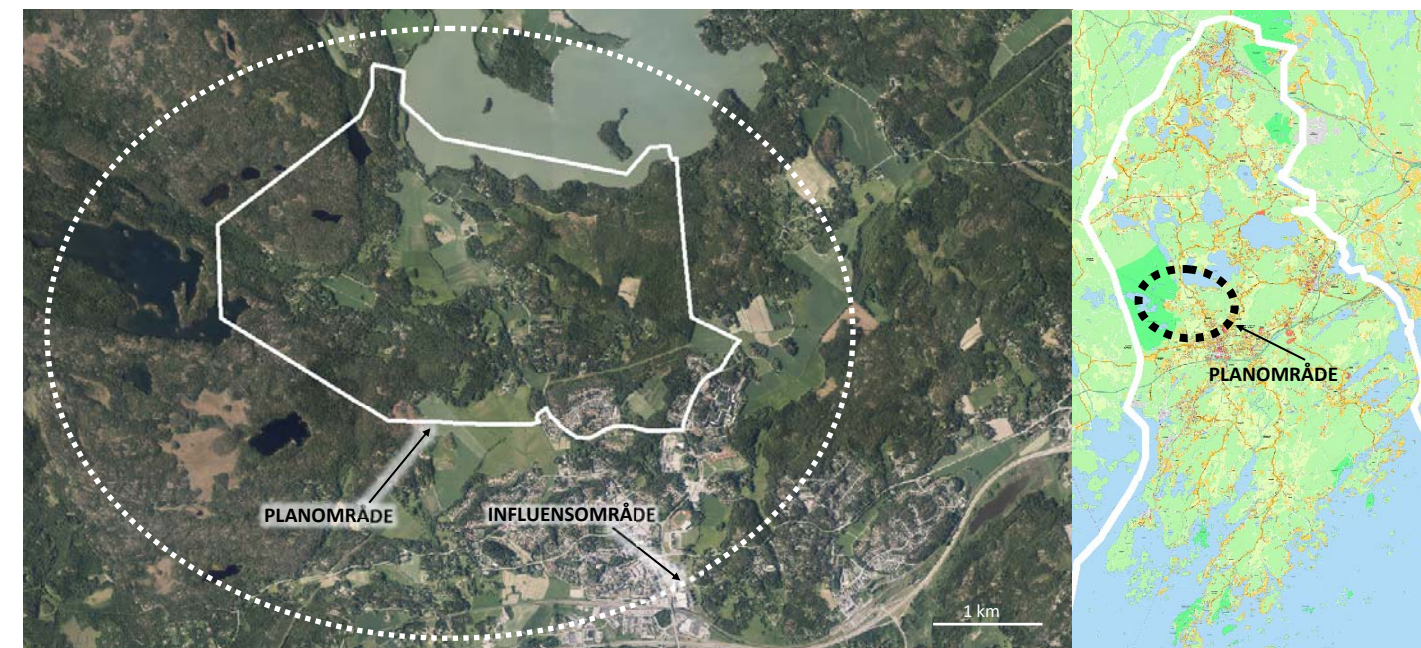
Det här programmet för deltagande och bedömning godkändes i kommunaltekniska nämnden i Kyrkslätt 14.6.2018.

När planen bereds kan man ta del av planeringsmaterialet vid kommunens planläggnings- och trafiksysteemtjänster på adressen: på adressen: **Ervastvägen 2, Kommunaltekniska sektorns kansli 2 vån., Kyrkslätt** eller på webben på adressen: <https://www.kyrkslatt.fi/planlaggning>

Respons på programmet för deltagande och bedömning kan sändas under adressen: **Kyrksläotts kommun / Registraturen, PB 20, 02401 Kyrkslätt** eller per e-post: kirjaamo@kirkkonummi.fi

Ytterligare information om planprojektet lämnas av planläggningsarkitekt Anniina Lehtonen, tfn 040 126 9253 e-post: anniina.lehtonen@kirkkonummi.fi

Delgeneralplan för kommuncentrum, etapp 2 Program för deltagande och bedömning (MBL 62 § och 63 §)



VAD PLANERAR MAN?

Syftet med delgeneralplanen för Kommuncentrum, etapp 2, är att skapa förutsättningar för mångsidig utveckling av de norra delarna av Kyrksläotts kommuncentrum. Målet med planeringen är bland annat att styra nytt byggande till med tanke på samhällsstrukturen lönsamma områden, tryggande av det ekologiska nätverket och andra skyddsvärden samt utveckling av vägnätet. I delgeneralplanen anvisas de områden där utvecklingen av markanvändning bör avgöras mer detaljerat genom detaljplanering, samt de där byggande och markanvändning styrs direkt med en delgeneralplan. Delgeneralplanen utarbetas som en delgeneralplan med rättsverkningar enligt markanvändnings- och bygglagen. Utkastet till delgeneralplan var framlagt 18.1-19.2.2016 (Samhällstekniska nämnden 19.11.2015 § 78). I och med genomförandet av delgeneralplanen effektivteras markanvändningen i kommuncentrum i enlighet med Nylands landskapsplan, Utvecklingsbild för markanvändningen i Kyrkslätt 2040 och Utvecklingsbild för kommuncentrum 2040. Utvecklingen av området stärker hela kommuncentrum och främjar Kyrksläotts kommuns målsättning om ett attraktivt centrum med mångsidig service. Nya invånare stödjer målsättningen att öka arbetsplatsufficiensen i kommunen, göra näringsstrukturen mångsidigare och stärka kommunens ställning i regionen.

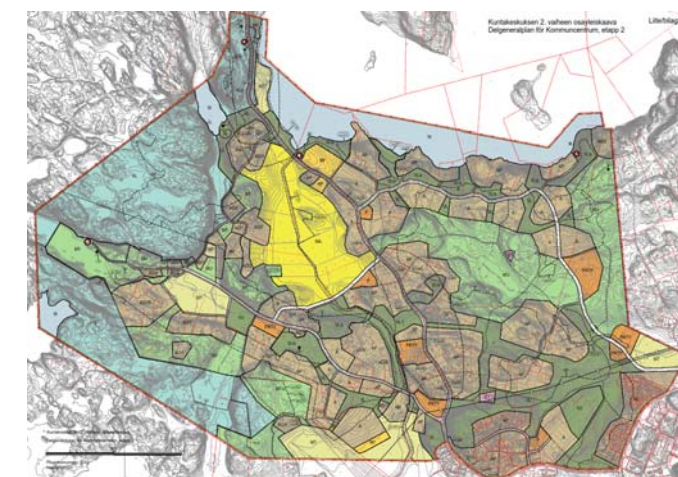
VARFÖR PLANERAR MAN?

Planläggningsprogram

Planen ingår i det av kommunfullmäktige godkända planläggningsprogrammet 2017-2021. Utvecklingsbild för kommuncentrum 2040 uppgjordes år 2016 som utgångsunderlag för planeringen av området.

Riksomfattande mål för områdesanvändningen

De riksomfattande målen för områdesanvändningen är en del av systemet för planering av markanvändningen i enlighet med markanvändnings- och bygglagen. Med målsättningarna försäkras man sig om att ärenden av riksomfattande betydelse beaktas i planläggningen och de statliga myndigheternas verksamhet. Statsrådet beslutade om revision av målsättningarna 14.12.2017 och de reviderade riksomfattande målen för områdesanvändningen trädde i kraft 1.4.2018. Med revideringen av



Utdrag ur utkastet till delgeneralplanen (2015).

målsättningarna strävar man efter att svara på framtida utmaningar för områdesanvändningen och främja verkställigheten av internationella avtal i Finland. I planeringen av markanvändningen ska man främja genomförandet av de riksomfattande målen för områdesanvändningen. De reviderade målsättningarna delas in i fem helheter som är:

- fungerande samhällen och hållbara färdvägar
 - effektivt trafiksysteem
 - sund och trygg livsmiljö
 - livskraftig natur- och kulturmiljö samt naturresurser och
 - energiförsörjning som har en förmåga till förnyelse.
- Delgeneralplanen för Kommuncentrum, etapp 2, gäller alla målhelheter förutom de som gäller energiförsörjning som har en förmåga till förnyelse.

Landskapsplan

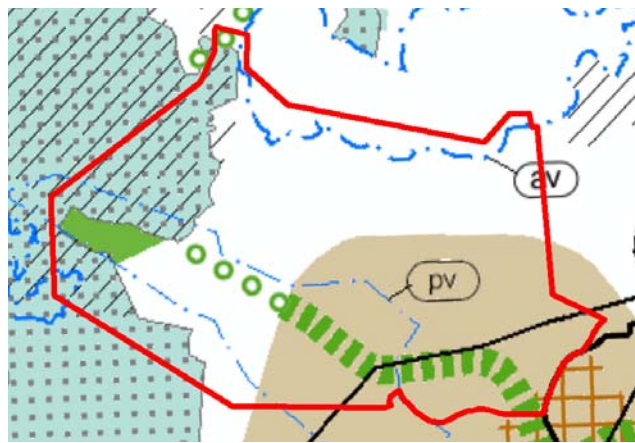
På planområdet gäller den år 2006 fastställda landskapsplanen för Nyland, den år 2014 fastställda etapplandskapsplan 2 för Nyland och den år 2017 ikraftträdde etapplandskapsplan 4 för Nyland. Den sydöstra delen av området har i landskapsplanen anvisats som ett område för tätortsfunktioner, i den östra delen har man anvisat ett naturskyddsområde som hör till programmet Natura 2000 och en värdefull ås eller annan värdefull geologisk formation, resten av delgeneralplanens område har anvisats som ett s.k. vitt område. För tätortsområdet har man anvisat behov av grönförbindelse från affärsområdet i kommuncentrum i riktning mot Meiko samt som en förlängning av den en friluftsrutt till Meiko naturskyddsområde. På delgeneralplaneområdet har man anvisat också ett grundvattenområde, ett med tanke på vattenansamlingen i Humaljärvi värdefullt ytvattenområde samt en landskapsmässigt betydande kulturmiljö på Humaljärvis västra strand.

Generalplan

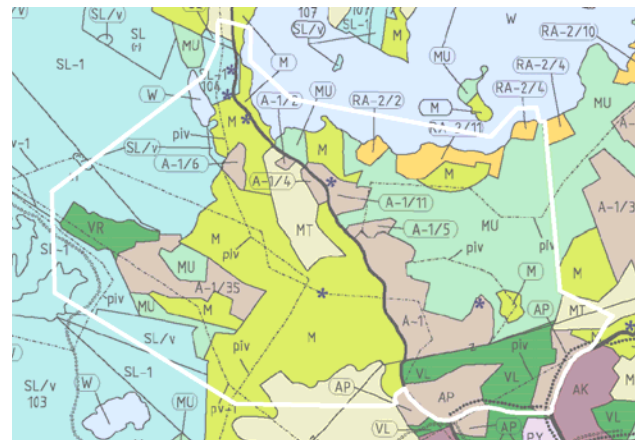
I generalplanen för Kyrkslätt som trädde i kraft år 2000 ligger planeringsområdet för delgeneralplanen för Kommuncentrum, etapp 2, i huvudsak på ett jordbruksområde och jord- och skogsbruksområde. På området har man också anvisat småhusdominerade och landsbygdsaktiga bostadsområden, fritidsbostadsområden samt närrekreations-, utflykts- och friluftsområden. På Meiko naturskyddsområde och i dess närhet finns ett för vattenansamling viktigt avrinningsområde för ytvatten (pi, pv) samt grundvattenområde (pv-1). På området ligger förutom kulturmiljöerna vid Volsvägen dessutom fornminnes- och byggnadsskyddade objekt.

Detaljplan

På planeringsområdet gäller tre detaljplaner: Gesterby detaljplan (1974), Jungfruobergets detaljplan och ändring (2002) och Jungfruparkens detaljplan (2001).



Utdrag ur den sammanställda kartan över landskapsplanerna (2017).



Utdrag ur Kyrkslätt generalplan (2000).

VAR PLANERAR MAN?

Läge, byggnadsbestånd och trafikförbindelser

Planeringsområdet ligger i norra delen av kommuncentrum på ca fyra kilometers avstånd från Kyrkslätt affärscentrum. Området gränsar i söder till bostadsområdet i Lindal och i norr till Humaljärvi, i väster gränsar området till Meiko naturskyddsområde och i öster till Gesterbyvägen.

Detaljplaneområdets storlek är ca 10 km². Det består av jord- och skogsbruksområden, naturskyddsområden, vattenområden, landsbygdsaktiga bostadsområden och tätare bebyggda, detaljplanerade småhusområden i Jungfruoberget och Gesterby. Planeringsområdet är till sin samhällsstruktur glesbebyggt glesbygdsområde och området är småskaligt med undantag av de i planeringsområdets södra del belägna detaljplanerade områdena.

Trafikmässigt ansluter planeringsområdet till kommuncentrum via Volsvägen och Gesterbyvägen. Båda lederna är huvudleder för fordonstrafiken på området. De leder bl.a. till affärsområdet i centrum och vidare till Västerleden (stamväg 51) och Gamla Kustvägen, varifrån en förbindelse går i riktning mot Jorvas och Masaby. Gång- och cykelleden har byggts från kommuncentrum till korsningen mellan Gesterbyvägen och Gesterborgsvägen samt på Volsvägen till Kvarnbyvägens vägkorsning.

Befolkning, arbetsplatser och service

På delgeneralplaneområdet bor ca 1400 invånare och det finns ca 50 arbetsplatser där (2018). Den största arbetsgivaren är Neidonkallion päiväkoti, dessutom idkas också bl.a. häststallsverksamhet samt jord- och skogsbruk på området. Den kommersiella och offentliga servicen i kommuncentrum i Kyrkslätt ligger på cirka två kilometers avstånd från planeringsområdets södra del. På affärscentrumområdet finns också bl.a. biblioteket, hälsocentralen och olika idrottstjänster samt Porkkalan

lukio. De finska och svenska grundskolorna ligger i skolcentrumet i Gesterby.

Natur, jordmån och rekreation

Planeringsområdets östra delar är till stora delar obebyggt skogsområde. Skogarna är i huvudsak barrträdsdominerade, rätt unga eller mogna ekonomiskogar. I den västra delen har den småhusdominerade bosättningen spritt sig på ett brett område, på området finns vida åkeröppningar och trädbeståndet är moskog i olika åldrar eller sekundära lundar. Planeringsområdet har varierande markyta i den östra delen, men höjdskillnaderna är inte stora. I den västra delen, på området mellan Kvarnby och Sigurds finns flera klippslutningar och i den nordvästra delen stiger Korsolamsbergen. Jordmånen är i huvudsak bergsgrund och delvis sand och lera.

I de östra delarna av planeringsområdet finns i någon mån rekreationsanvändning, som fokuserar särskilt på områdets södra delar där det finns en belyst motions slinga. På andra ställen rör man sig i regel längs gamla skogsvägar. Rekreationsanvändningen i den västra delen fokuserar på Meiko naturskyddsområde, vars rutter börjar i ändan av Korsolampivägen.

Det största vattendraget är Humaljärvi i den norra delen av planeringsområdet och det mest betydande strömmande vattendraget är Humaljärvis avloppså Ingelsån, som rinner i den mellersta delen av planeringsområdet mitt bland åkrar och bosättning.

Kommunalteknik

På planeringsområdet omfattas endast de detaljplanerade områdena i den södra delen av det kommunaltekniska nätverket, i andra fall på område som inte har befintligt vattenförsörjningsnät.

BERÄKNAD TIDTABELL

2011

2015-2016

2018

2019

BEREDNINGSGRANS- ELLER UTKASTSSKEDET

FÖRSLAGSSKEDET

GODKÄNNANDE

HUR FRAMSKRIDER PLANERINGEN?

→ planförfattaren utarbetar ett program för deltagande och bedömning alltså ett PDB

→ planläggaren utarbetar ett **planutkast** (=karta och beskrivning) och en konsekvensbedömning

→ planläggaren utarbetar ett uppdaterat PDB
→ planläggaren utarbetar ett **planförslag** (=karta och beskrivning) samt bemötanden till åsikterna och utlåtandena som getts om planutkastet

→ planläggaren bereder planhandlingarna (=karta och beskrivning) för behandling för godkännande samt bemötanden till anmärkningarna och utlåtandena som getts om planförslaget

HUR KAN JAG PÅVERKA PLANERINGEN?

→ PDB och anhängiggörandet av detaljplanen **kungjordes** i Kirkkonummen Sanomat samt meddelades **per brev** till markägarna på planeringsområdet
→ PDB fanns till påseende på kommunens **webbplats** och **kommunhuset**

→ planutkastet hölls offentligt **framlagt** i kommunhuset och i kommunens bibliotek i minst 30 dagar under vilken tid man kunde framföra sina åsikter endera muntligen eller skriftligen till planläggaren eller skriftligen till kommunaltekniska nämnden
→ om planutkastet ombads **utlåtanden** av berörda myndigheter, föreningar och övriga samfund
→ ett **invånarmöte** ordnades om planutkastet
→ om framläggningen och invånarmötet meddelades **med en kungörelse**

→ om det uppdaterade PDB **meddelas** med en kungörelse och per brev
→ PDB finns till påseende på kommunens **webbplats** och **kommunhuset samt på kommunens bibliotek**
→ **planförslaget** hålls offentligt **framlagt** i kommunhuset och i kommunens bibliotek i minst 30 dagar under vilken tid man kan lämna in skriftliga **anmärkingar** till kommunstyrelsen
→ om planförslaget begärs **utlåtanden** av berörda myndigheter, föreningar och övriga samfund
→ om framläggningen informeras **med en kungörelse** och **per brev**

→ beslutet om godkännande av planen kan **överklagas** hos Helsingfors förvaltningsdomstol

VEM BESLUTAR OM PLANERINGEN?

→ **kommunaltekniska nämnden** godkände programmet för deltagande och bedömning

→ **kommunaltekniska nämnden** godkände planutkastet och lade fram det

→ **kommunaltekniska nämnden** antecknar PDB för kännedom
→ **kommunaltekniska nämnden** behandlar planförslaget och bemötandena på inkomna åsikter och utlåtanden och förelägger kommunstyrelsen dem
→ **kommunstyrelsen** godkänner planförslaget och bemötandena och lägger fram planen offentligt

→ **kommunaltekniska nämnden** behandlar planen och bemötandena på inkomna åsikter och utlåtanden och förelägger kommunstyrelsen dem
→ **kommunstyrelsen** behandlar planen och godkänner bemötandena och förelägger kommunfullmäktige dem
→ **kommunfullmäktige** godkänner planen