

VEIKKOLANPURO II Asemakaavaehdotus ja asemakaavan muutosehdotus

Liikenneturvallisuuslausunto

June 14, 2018

VEIKKOLANPURO II Asemakaavaehdotus ja asemakaavan muutosehdotus

1. Suunnittelualue

Asemakaavan ja asemakaavan muutoksen kohteena oleva alue sijaitsee Kirkkonummen Veikkolassa. Kalljärven rannalla sijaitseva suunnittelualue rajautuu pohjoisessa nykyiseen Veikkolanpuron (Veikkolanpuro I) ensimmäisen vaiheen asuinalueeseen ja idässä Veikkolan urheilupuistoon ja Eerikinkartanontiehen. Veikkolan taajaman keskus sijoittuu asemakaava-alueen koillispuolelle noin 500 metrin etäisyydelle. Liikenneturvallisuuslausunto koskee Veikkolanpuro I aluetta ja tarkemmin Puukontietä ja sen liittymiä. Suunnittelualue on esitetty kuvassa 1.



Kuva 1. Suunnittelualue.

Veikkolanpuro II asemakaava on kuvattu tarkemmin asemakaavaselostuksessa.

2. Suunnittelualueen liikenteen nykytilanne

Puukontielle kuljetaan Turuntien (mt. 110) ja Puronsuuntien kautta. Molemmat kadut on varustettu kävelyn ja pyöräilyn väylällä ja ne ovat valaistuja. Puronsuuntien liittymästä alkaa 30 km/h aluerajoitus, joka koskee myös Puukontietä. Puukontien liittymät ovat tasa-arvoisia.

Puukontien liikennemäärää ei ole laskettu. Kadun liikennemäärä on todennäköisesti alle 500 ajoneuvoa vuorokaudessa. Arvio perustuu Ympäristöministeriön julkaisuun Liikennetarpeen arviointi maankäytön suunnittelussa oppaaseen. Omakotitaloalueelle tyypillisesti liikenteen vilkkaimmat ajankohdat ovat aamuisin töihin menoliikenne ja iltapäivällä töistä paluuliikenne. Muuhun aikaan liikennemäärät jäävät alhaisiksi. Raskasta liikennettä alueella on säännöllisesti jäteastioiden tyhjentämisestä johtuva liikenne. Tilapäisiä kuljetuksia ovat asuinalueella erilaiset jakelukuljetukset sekä kiinteistöjen huoltoon ja korjauksiin liittyvä liikenne.

June 14, 2018

2.1. Puukontie

Puukontie on paikallinen kokoojakatu. Ajouradan leveys on kuusi metriä ja kävelyn ja pyöräilyn väylän leveys on kolme metriä. Katu on toteutettu normaalin paikallisen kokoojakadun mitoituksella. Kuvassa 2 on esitetty ilmakehu Puukontiestä, missä kadun kokoojakatumitoitus on selvästi havaittavissa.



Kuva 2. Puukontie ilmasta katsottuna.

Kadun varrelle rakennetut talot sijoittuvat lähelle katua. Tämä osaltaan tukee liikenneturvallisuutta, sillä katutilan liikenneympäristöstä muodostuu nopeusrajoitusta tukeva. Tässä tapauksessa katutilasta muodostuu kapean oloinen, vaikka katu on toteutettu normaalina kokoojakatuna.

Puukontien varren asutus on rakentunut valmiiksi ja se näkyy mm. kasvillisuutena, jotka ovat jo kasvaneet korkeiksi sekä tonttien aitoina. Osa kiinteistöjen toiminnoista kuten esim. postilaatikot ovat ilmeisesti joissakin tapauksissa katualueella, kuten myös osa roska-astioista. Nämä asiat haittaavat mm. aurausta ja lumen varastoimista katualueelle. Kuvassa 3 on esitetty alueen ilmakehu, missä on näytetty asemakaavan kiinteistörajat.

2.2. Muut kadut ja reitit

Puukontiehen liittyvät kadut ovat asuinkatuja. Niillä ei ole kävelyn ja pyöräilyn väyliä.

Puukontiehen liittyvä Isopellonkatu jatkaa asutuksen jälkeen Isopellonpolkuna kohti Turuntietä ja edelleen kohti Veikkolan keskustaa. Isopellonpolku kävellen ja pyöräillen on lyhyempi reitti keskustaan ja esim. koululle kuin Puukontien ja Puronsuuntien kautta kulkeva reitti. Isopellonpolun kautta pääsee kulkemaan Vuorenmäen alueen hiihtoladulle ja ulkoilureitille.

June 14, 2018

2.3. Liikenteen suuntautuminen

Puukontien liikenne suuntautuu Puronsuuntien kautta Turuntielle. Tarkempaa tietoa liikenteen suuntautumisesta ei ole, mutta voidaan olettaa merkittävän osan alueen liikenteestä suuntautuvan Veikkolan keskustan suuntaan ja edelleen valtatielle 1.

3. Liikenneturvallisuuden nykytilanne

Puukontien liikenneturvallisuuden nykytilanteessa on tunnistettu joitakin ongelmia, jotka johtunevat ainakin osittain kiinteistöjen katualueelle ulottuvista rakenteista, miten kiinteistöjen rakennukset ovat sijoittuneet tonteille sekä tonttien rajoilla sijaitsevien aitojen aiheuttamista näkemäongelmista. Alueella ei ole tapahtunut henkilövahinkoihin johtaneita liikenneonnettomuuksia.

3.1. Havaitut ongelmat

Maastokäynnillä tuli ilmi, että läheltä-piti -tilanteita on tapahtunut jonkin verran Puukontien ja Isonpellontien liittymässä. Nämä tilanteet ovat olleet pyöräilijöiden ja autoilijoiden välisiä. Näistä tilanteista ei ole tarkempia tietoja saatavilla.

Puukontiellä liikkuja havaitsee Isonpellontieltä liittyvän autoilijan tai pyöräilijän vasta liittymän kohdalla, sillä liittymän viereisten kiinteistöjen aidat peittävät näkyvyyden liittymään. Kuvassa 3 on esitetty Isonpellontie Puukontieltä katsottuna. Isonpellontien liittymä on kuvassa vasemmalla näkyvien talojen välissä.



Kuva 3. Isonpellontien liittymä Puukontieltä katsottuna. *Katutilaa kaventaa piha-elementtien (pensasistutukset, postilaatikot, roskakorit) ulottuminen katutilan puolelle.*

Isonpellontietä kulkeva havaitsee Puukontien liikenteen vasta aivan liittymässä. Liittymässä on hyvä näkyvyys suoraan Isonpellonkujalle, mutta heikko näkyvyys Puukontielle sekä vasemmalle että oikealle. Puukontien liittymä voi tulla yllättäen esim. nuorelle pyöräilijälle. Kuvassa 4 on esitetty Puukontien liittymä Isonpellontieltä katsottuna. Puukontien toisella puolella jatkuu Isonpellonkuja.

June 14, 2018



Kuva 4. Puukontien liittymä Isonpellontieltä katsottuna. Katutilaa kaventaa piha-elementtien ulottuminen katutilan puolelle.

Kolmella kiinteistöllä on autojenpysäköinti järjestetty niin, että niistä käytännössä peruutetaan Puukontielle. Tämä on koettu ongelmaksi.

4. Veikkolanpuro II

Nykyinen Puukontie on rakennettu niin, että sitä voidaan jatkaa paikallisena kokoojakatuna etelän suuntaan uuden asemakaava-alueen tarpeisiin.

Uuden asemakaava-alueen ajoneuvoliikenne kulkisi tämän kokoojakadun kautta. Kävely ja pyöräily voisivat kulkea niin, että niiden reitti Veikkolan keskusta kulkisi myös viheralueen läpi ja edelleen Eerikinkartanontien kautta.

Uudelle asuinalueelle tulisi sen rakennettua noin 300 uutta asukasta. Alueen arvioitu liikennetuotos autoliikenteen osalta on maltillinen, noin 480 ajoneuvoa vuorokaudessa.

5. Liikenne Puukontiellä tulevaisuudessa

Puukontie on katugeometrialtaan toteutettu paikallisena kokoojakatuna ja sen välityskyky kestää Veikkolanpuro II-alueen liikenteen. Lisääntyvä liikenne ei heikennä liikenteen toimivuutta tai sujuvuutta. Kadun liikennemäärä jää vilkkaimmillaankin alle 1000 ajoneuvoon vuorokaudessa tilanteessa, missä Veikkolanpuro II alue on toteutettu. Kadulla on eroteltu kävely ja pyöräily autoliikenteestä.

5.1. Liikenneturvallisuus

Liikenteen kasvu heikentää jonkin verran liikenneturvallisuutta, mutta Puukontien liikenneturvallisuus ei heikkene nykyisestä oleellisesti liikennemäärän kasvaessa. Isonpellontien liittymän näkyvyyttä on tarpeen parantaa, jotta vaaratilanteilta vältytään.

June 14, 2018

6. Liikenneturvallisuuden parantamistoimenpiteet

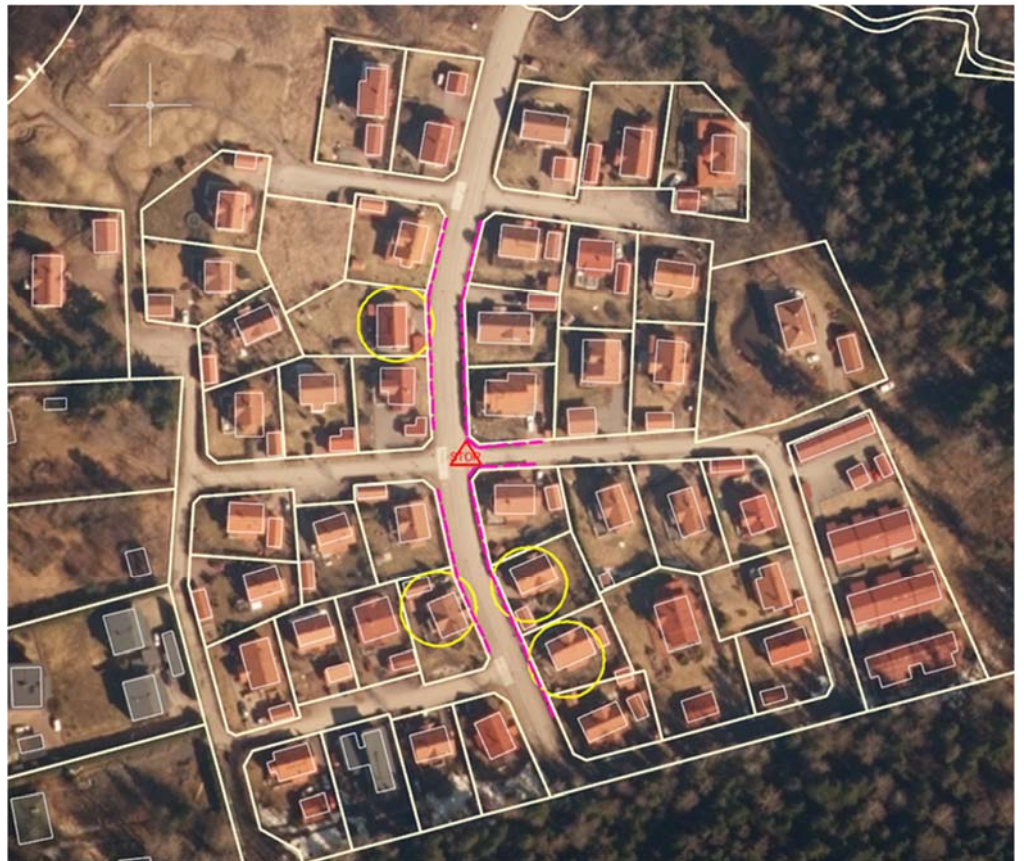
6.1. Tiedotus

Alueen liikenneturvallisuutta voidaan parantaa tiedottamisella Veikkolanpuro II alueen rakentamisen aikaisista kuljetuksista. Liikkujien asenteisiin voidaan vaikuttaa, jotta alueen nopeusrajoitusta noudatetaan ja muutenkin liikutaan vastuullisesti.

6.2. Liikenneturvallisuuden parantamistoimet

Puukontien liikenneturvallisuutta voidaan parantaa pienin liikenteen rauhoittamistoimin, jos se osoittautuu liikenteen kasvaessa tarpeelliseksi. Peruuttamista vaativien kiinteistöjen kohdalle on tonteilla omistajien toimesta tehtävä järjestelyjä, mitkä parantavat liittymistä Puukontielle tai jos se ei onnistu, niin kadulle voidaan sijoittaa peilit, joista näkee Puukontiellä kulkevan liikenteen.

Puukontiellä voidaan heikentää liikenteen sujuvuutta, jos kadun nopeusrajoitusta ei noudateta. Tällöin voidaan ottaa käyttöön esim. liittymän korotus Isonpellotien liittymässä tai kadun kaventaminen. Kuvassa 5 on esitetty kohdat, joiden liikenneturvallisuutta tulisi parantaa.



Kuva 5. Kooste Maanmittauslaitoksen avoimesta palvelusta haetuista kiinteistön rajoista, rakennusten paikoista ja ortokuvasta, jossa näkyvillä tonteista kiinteistön rajan yli ulottuvat rakenteet ja kasvillisuus. Magentalla merkitty näkyvyyden parantaminen ongelmallisilla katuosuuksilla ja STOP-merkki punaisella. Keltaisella tontit, joilta on peruutettava kadulle.

June 14, 2018

6.3. Kuljetusten ajoittaminen

Rakentamisaikaiset kuljetukset voidaan ajoittaa sellaisiin vuorokauden aikoihin, jolloin liikenteen määrä on vähäinen. Kuljetukset voivat ajoittua esim. työ-/koulupäivien aikaan.

6.4. Rakentamisen aikainen tilapäinen reitti

Rakentamisen aikaisia haittoja voidaan pienentää rakentamalla uusi rakentamisaikainen raskaan liikenteen yhteys Eerikinkartanontieltä Puukontielle. Tällöin raskas liikenne ei kulkisi Puukontien kautta. Uusi yhteys palvelisi alueen rakennuttua kävelyn ja pyöräilyn reittinä. Reitti voi olla ajoneuvoliikenteen käytössä vain määrääjän.

Tilapäisen reitin käyttöönotto uutena katuna, joka johtaisi vain Veikkolanpuro II alueelle, ei muuta liikenteen nykytilannetta Veikkolanpuro I alueella. Tässä tilanteessa kadun liikennemäärä ei käytännössä muutu, kun uuden alueen liikenne kulkee toista reittiä.

7. Puronsuuntien ja Turuntien liittymä

Työtä täydennettiin Puronsuuntien ja Turuntien liittymän tarkastelulla. Turuntien liikennemäärä on Puronsuuntien liittymän kohdalla noin 5 600 ajoneuvoa vuorokaudessa. Puronsuuntien liikennemäärästä ei ole laskettua tietoa. Liikennemäärä on todennäköisesti noin 700 ajoneuvoa vuorokaudessa. Liittymässä on hyvä näkyvyys sekä Turuntien että Puronsuuntien osalta. Alueella on 50 km/h nopeusrajoitus. Liittymässä ei ole tapahtunut poliisin tietoon tulleita liikenneonnettomuuksia viimeisen viiden vuoden aikana.

Liittymässä ei ole tiedossa merkittäviä ongelmia toimivuuden tai liikenneturvallisuuden osalta. Liittymässä esiintyy paikallisen tiedon mukaan jonkin verran koettua ruuhkautumista vilkkaamman liikenteen aikaan. Ruuhkautumisesta ei ole tullut tietoa tienpitäjälle.

Uuden asuinalueen tuottama liikenne lisää liittymän liikennettä arviolta maksimissaan noin 500 ajoneuvolla vuorokaudessa. Liikennemäärä lisääntyy aamun huipputunnilla, ja liittymässä saattaa esiintyä nykyistä enemmän lyhytkestoista jonoutumista, mutta odotusajat ovat lyhyet, eikä haitta ole merkittävä. Liittymän liikenneturvallisuus laskee hieman nykyisestä, mutta lasku ei heikennä merkittävästi liittymän liikenneturvallisuustilannetta.